

(18) 那贺双眼钩虾 *Ampelisca naikaiensis* Nagata, 1959 (图 37)

Ampelisca naikaiensis Nagata, 1959: 74, figs. 6-8. —Margulis, 1968: 1479. —Barnard et Karaman, 1991a: 88.

标本采集地 Margulis(1968)报告标本采自南海西北部, 8 标本, 体长 4.5mm。

形态描述 头部前边稍缺刻, 低前缘斜截, 单眼 2 对, 上对单眼居于第 1 触角后上方, 低对居于头侧角之下。

第 1 触角延伸超过第 2 触角柄, 第 2 柄节小于第 1 柄节长度的 2 倍, 第 3 柄节短于第 1 柄节; 鞭 7 节。第 2 触角, 第 5 柄节稍长于第 4 柄节, 雄体 2 触角具细毛丛。

第 1 腮足掌节长方形, 为腕节长度的 $\frac{2}{3}$, 指节约为掌节长度的 $\frac{2}{3}$ 。第 2 腮足腕节为掌节长度的 2.5 倍。第 3、4 步足指节较长于腕与掌节长度之和。第 7 步足基节低缘圆, 延伸到座节末端, 座节长于长节, 腕节稍长于长节, 掌节长于指节。

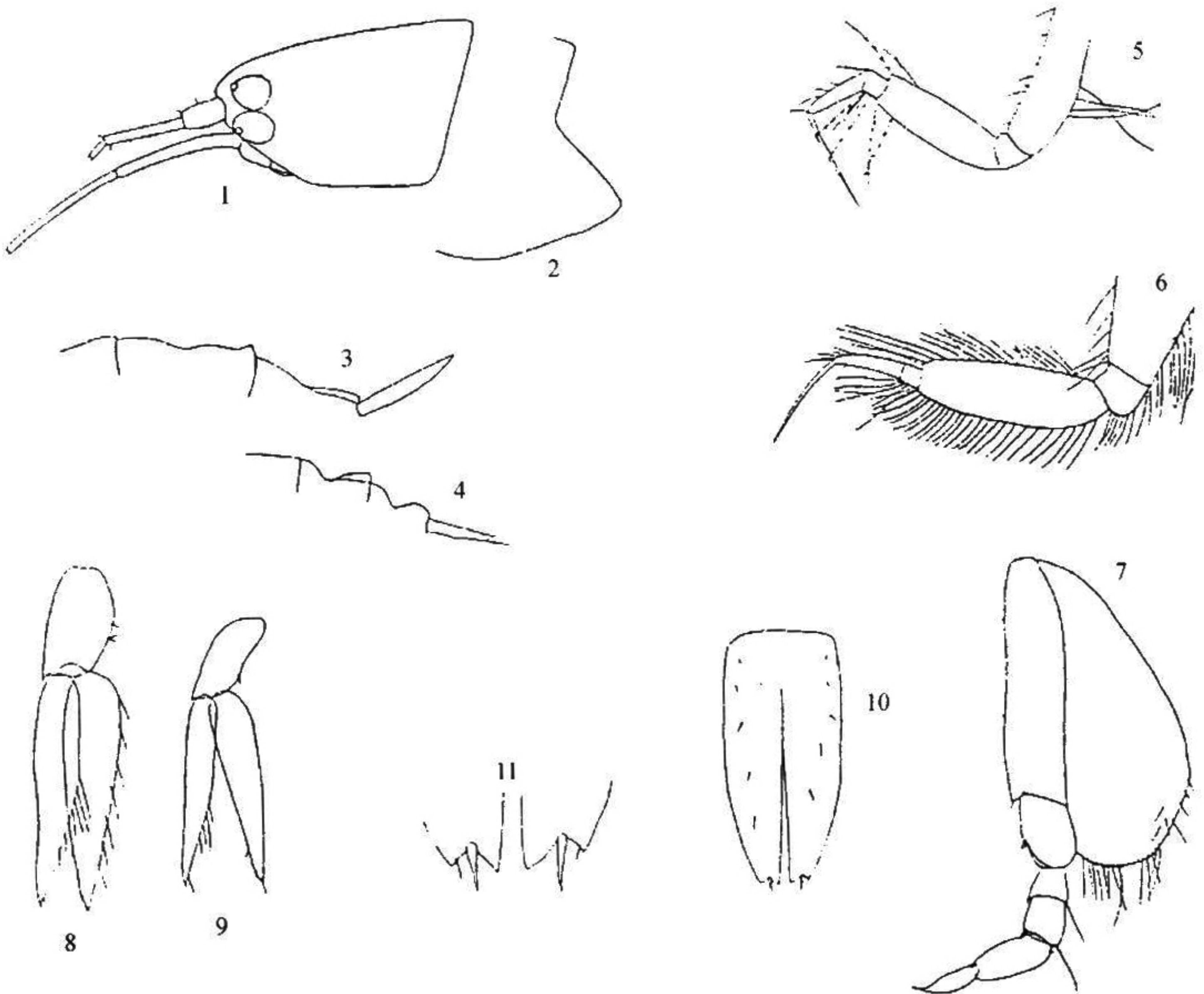


图 37 那贺双眼钩虾 *Ampelisca naikaiensis* Nagata(仿 Nagata, 1959)

1. 头部(♀); 2. 第 3 腹节后腹角; 3. 尾部(♀); 4. 尾部(♂); 5. 第 3 步足; 6. 第 4 步足;
7. 第 7 步足; 8. 第 3 尾肢(♂); 9. 第 3 尾肢(♀); 10-11. 尾节

第1尾肢稍长于第2尾肢，外肢稍长于内肢，柄几乎等于分支的长度，内肢外缘具刺。第2尾肢分肢与柄几乎等长，内肢稍长。第3尾肢两分支几乎等长，具有少数刚毛，外肢比内肢略细长。尾节长为宽度的2倍，顶端具缺刻，具1刺和1细毛，每叶背表面具5刺，裂刻达长度的4/5。

第3腹节后缘几乎直，后腹角圆，第4腹节后背面抬高为弱的鞍形突出。第6腹节具弱的侧脊。

生态习性 本种栖息于温带和热带浅水。

地理分布 南海；日本。

(19) 南海双眼钩虾，新种 *Ampelisca nanhaiensis* Ren, sp. nov. (图 38)

正模标本 1997-CA-08(NOCS, No. N205B-38), 1♀, 体长 12.5mm, 采自南海 st.6189(17°00'N, 190°30'E), 1960.V.13, 水深 162m, 底质粗砂泥。采集者：刘瑞玉。

副模标本 1997-CA-09(NOCS, NO. N204B-31), 1♀, 体长 13.5mm, 采自南海 st.6176(17°30'N, 110°00'E), 1960.V.13, 水深 148m, 底质粗砂泥。

其他研究材料 1♀, 体长 10.3mm, st. 6122(19°00'N, 111°30'E), 1960.IV.7, 水深 162m, 底质砂质泥。

形态描述 体躯较大，侧扁，头部稍短于或较长于前3胸节长度之和，前缘凹，额角较短于前腹角，腹缘斜截，眼2对，上对近额角，低对位于头部侧叶角突的后下方，1、2腹节后腹角钝圆，第3腹节后腹角为小的弯齿。第4腹节背部微凸，第5、6腹节愈合，背部稍凹。尾节长为宽度的1.5倍，裂刻达叶长的3/4，每叶末端具1小缺刻有一刺和1刚毛，叶的背部具2对刺。

第1触角长度稍超过第2触角柄，第1柄节粗短，第2柄节细长，约为第1柄节长度的2倍，第3柄节短，为第2柄节长度的1/3，鞭长约为柄长度的2.5倍，23节组成。

第2触角细长，长度等于或长于体长，第2柄节腹缘具1齿，4、5柄节几乎等长，鞭长于柄部长度的2倍，约50节。

上唇前缘较平直，缺刻不明显，具有细短毛，大颚臼齿发达研磨状，切齿部具5齿，动颚片4齿，刺排11刺，触须发达，3节，第1节短，第2节最长，基部略宽于末端，具有细长刚毛，第3节相当于第2节长度的1/2，具有长刚毛，末端具2根粗壮刚毛。下唇具内叶，外叶峰圆具细毛，侧角钝尖。小颚内板顶端具2根羽状刚毛，侧缘有一排细毛，外板具11齿刺，触须2节，第2节较窄长，末端具齿和刺。第2小颚两叶较窄，内板缘刚毛达板长的1/2，外叶内缘具细毛，顶端具刚毛。颚足内板顶端平截，具2~3舌状刺，外板触须发达，4节，第3节具末端突出，第4节呈爪状，末端具1刺，腹缘具3刚毛。